



Municipio di S. Antonino

Via Municipio 10, 6592 S. Antonino

Tel. 091 850 20 90 cancelleria@santonino.ch

Fax 091 850 20 99 <http://www.santonino.ch>

Ccp 65-791-4

6592 S. Antonino, 18.09.2017

MESSAGGIO MUNICIPALE N. 14/2017: concernente la richiesta di un credito di CHF 235'000.00 per la realizzazione di una cucina a servizio della Sala Multiuso

=====

Egregio signor Presidente,
Gentili signore ed Egregi signori Consiglieri,

Sottoponiamo, per esame e approvazione, il presente messaggio concernente la richiesta di un credito per la realizzazione di una cucina a servizio della Sala Multiuso.

Quale premessa il Municipio informa che per un'ottimizzazione di tutto il centro comunale si è proceduto, nel periodo di chiusura estiva delle scuole, tramite delega, alla creazione di un rampa d'accesso veicolare (lato Via Canvera). Il nuovo accesso renderà più agevole e comodo il trasporto di materiale anche all'interno della sala polivalente.

Con il presente messaggio il Municipio richiede l'autorizzazione a realizzare un nuovo locale cucina che andrà a migliorare ulteriormente la qualità e la gestione dell' utilizzo della Sala, in particolare in occasione di aperitivi, pranzi o di mescita in generale.

L'area necessaria a questo scopo è stata progettata all'entrata delle Scuole lato Via Canvera al termine del nuovo accesso veicolare. Il locale adibito a cucina sarà accessoriato per permettere semplici preparazioni di ristorazione e aperitivi. Per permettere un uso riguardoso delle attività svolte contemporaneamente presso la sala multiuso la sua realizzazione è stata prevista separata fisicamente dalla Sala stessa.

Il costo per la realizzazione del nuovo spazio cucina ammonta a fr. 215'000.00 (IVA esclusa), ciò comporta la richiesta di un credito di fr. 235'000.00.

Per i dettagli inerenti sia il progetto sia i costi si invita l'onorando Consiglio Comunale a consultare l'allegata esaustiva relazione tecnica dello Studio d'architettura Livio e Renato Doninelli di Giubiasco, studio che ha eseguito la progettazione dell'intero complesso del Centro comunale.

Il Municipio è a disposizione qualora occorressero ulteriori informazioni e, richiamato quanto precede, invita il Consiglio comunale a voler risolvere:

- 1. E' approvato il progetto per la realizzazione di una cucina presso la Sala Multiuso del Centro Comunale, come da progetto definitivo del 15 agosto 2017 elaborato dallo Studio Livio e Renato Doninelli.**
- 2. È approvato il credito di fr. 235'000.00 per la realizzazione di una cucina a servizio della Sala Multiuso del Centro Comunale di S. Antonino.**
- 3. Se non utilizzato il credito decade entro 3 anni.**

PER IL MUNICIPIO:

IL SINDACO:
Simona Zinniker

IL SEGRETARIO:
Davide Vassalli

Approvato con risoluzione municipale No. 1491 del 18 settembre 2017
Commissioni incaricate dell'esame: Edilizia e Gestione
Allegata: relazione tecnica



Centro Comunale Sant'Antonino



Proposta per nuova zona di preparazione pasti sala multiuso

SITUAZIONE GENERALE

Attualmente la sala multiuso viene rifornita dal lato strada, sotto i portici.

Negli anni la sala è utilizzata in modo sempre più intenso e questa situazione non è più soddisfacente.

Il Municipio ha recentemente deliberato la formazione di una rampa d'accesso che da Via Canvera porta al livello della parte retrostante della sala multiuso (vedi piano allegato).

La possibilità di utilizzare questa nuova rampa, unitamente ad una nuova porta d'accesso alla zona dispensa dell'attuale Bar, migliorerà notevolmente il conflitto attuale tra l'accesso dei fornitori con l'accesso degli utenti della sala, rendendoli indipendenti.

Parallelamente ci si è chinati sul problema della zona Bar. Con il tempo e lo sviluppo delle attività svolte nella sala si è cercato di migliorare la dotazione di questa zona con l'aggiunta di attrezzature supplementari. I problemi che si riscontrano sono però strutturali e sono più volte stati segnalati da utenti e consiglio comunale.

Oltre al problema dell'accesso fornitori, possiamo in sintesi segnalare:

- spazio di circolazione e di preparazione insufficiente
- conflitto tra preparazione e contemporaneo uso della sala (il personale di servizio al lavoro distrae l'attività della sala)
- apparecchiature rumorose (frigoriferi, lavabicchieri, ecc)
- spazio di stoccaggio (bibite calde e fredde, piatti, bicchieri, ecc) insufficiente
- spazio di servizio insufficiente
- disposizione poco razionale e limitata possibilità di scaldare pasti (p.es catering)
- alternative utilizzate per porre rimedio poco pratiche e fuori norma (p.es. antincendio)

IL PROGETTO

Il progetto in esame prevede la formazione di una copertura e una parete sulla zona pavimentata esterna (soletta di copertura dei servizi e depositi al piano terra della scuola) In questo nuovo spazio, collegato con un'apertura alla zona Bar della sala multiuso, sarà adibita a zona di preparazione pasti, cucina e spazio di servizio. Lo spazio sarà in particolare predisposto ad essere utilizzato come preparazione e distribuzione di pasti. Internamente o all'esterno sarà inoltre possibile dare a società ed enti la possibilità di organizzare pasti per feste o manifestazioni (con p.es la posa di caldaie per risotto, Grill per grigliate, ecc).

LA NUOVA CUCINA

Nel nuovo spazio a disposizione, ottenuto con la copertura dello spazio esterno, si prevede l'inserimento di apparecchiature che permetteranno la preparazione di pasti caldi o freddi, di principio già preconfezionati (Catering), sufficienti alle manifestazioni previste nel centro comunale.

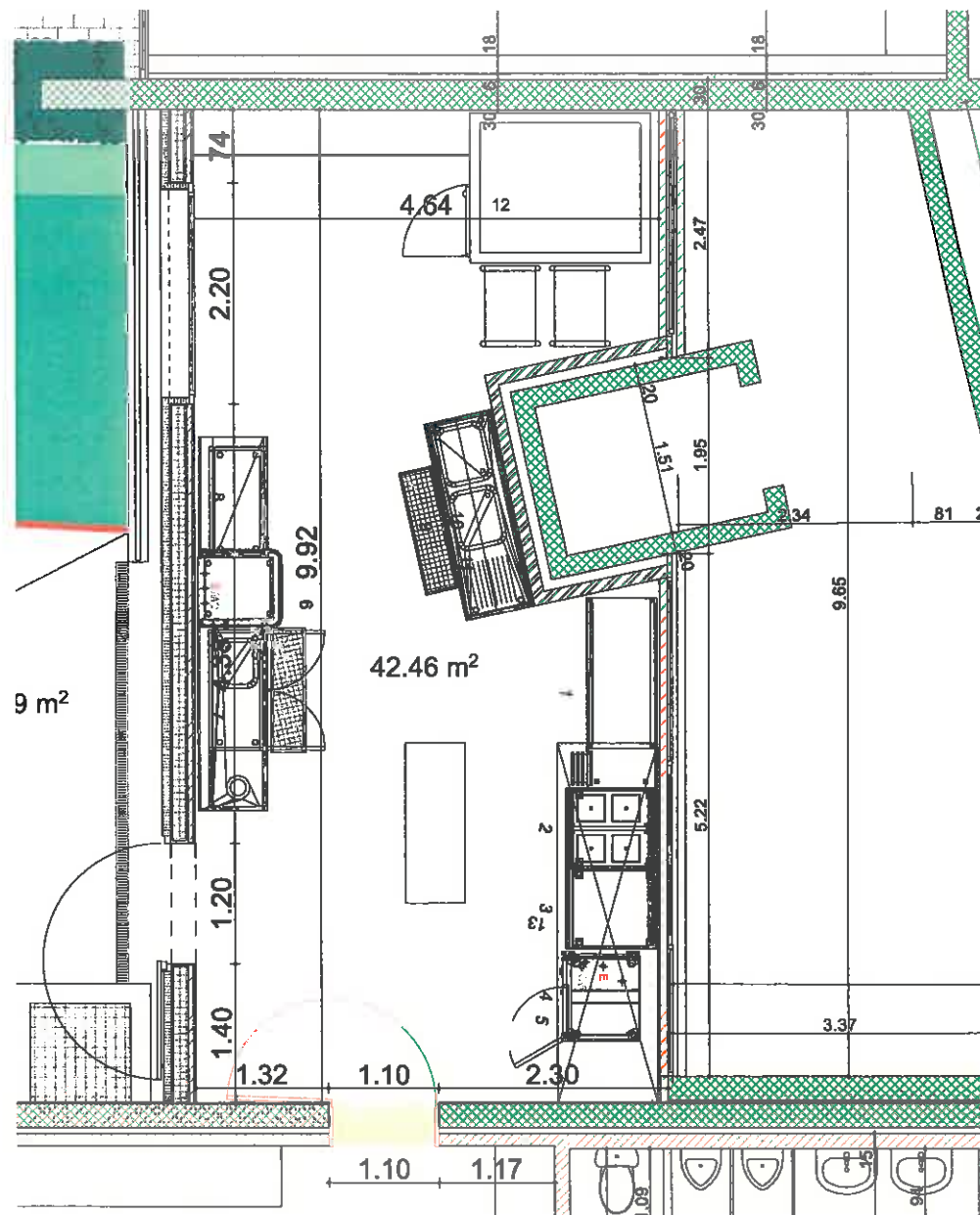
L'attuale zona bar sarà modificata in modo da poter creare il collegamento con la nuova cucina: questa zona sarà normalmente usata solo quale spazio per la distribuzione di pasti, bibite e per la preparazione di caffè.

La cucina è attrezzata in funzione di questo tipo di utilizzo ma sono previsti anche gli allacciamenti per eventuali futuri apparecchi supplementari (p.es forno, abbattitore, ecc.)

Va osservato che lo scopo dell'intervento non è quello di creare un nuovo ristorante, ma permettere l'utilizzo ottimale della struttura a società, associazioni, riunioni con ristoro, ecc.

In particolare si prevede di attrezzare questo nuovo spazio con:

1. Tavolo attrezzato con cassettera
2. Cucina con piano in vitroceramica
3. Piano in vitroceramica
4. Piano di lavoro
5. Forno Solo predisposizione
6. Lavastoviglie a cappotta
7. Tavolo entrata lavastoviglie
8. Tavolo uscita lavastoviglie
9. Vasche di scarico a pavimento in INOX
10. Lavabo doppio con scolapiatti
11. Ripiani murali
12. Cella frigo con motore
13. Cappa d'aspirazione





*alcuni degli apparecchi previsti
(mobili INOX, lavastoviglie a cappotta, cucina in vetroceramica, cella frigo)*

ZONA ESTERNA (situazione attuale)



La zona interessata dall'intervento, con la soletta esterna

ZONA BAR



La "zona bar" esistente

Nel preventivo esposto sono compresi:

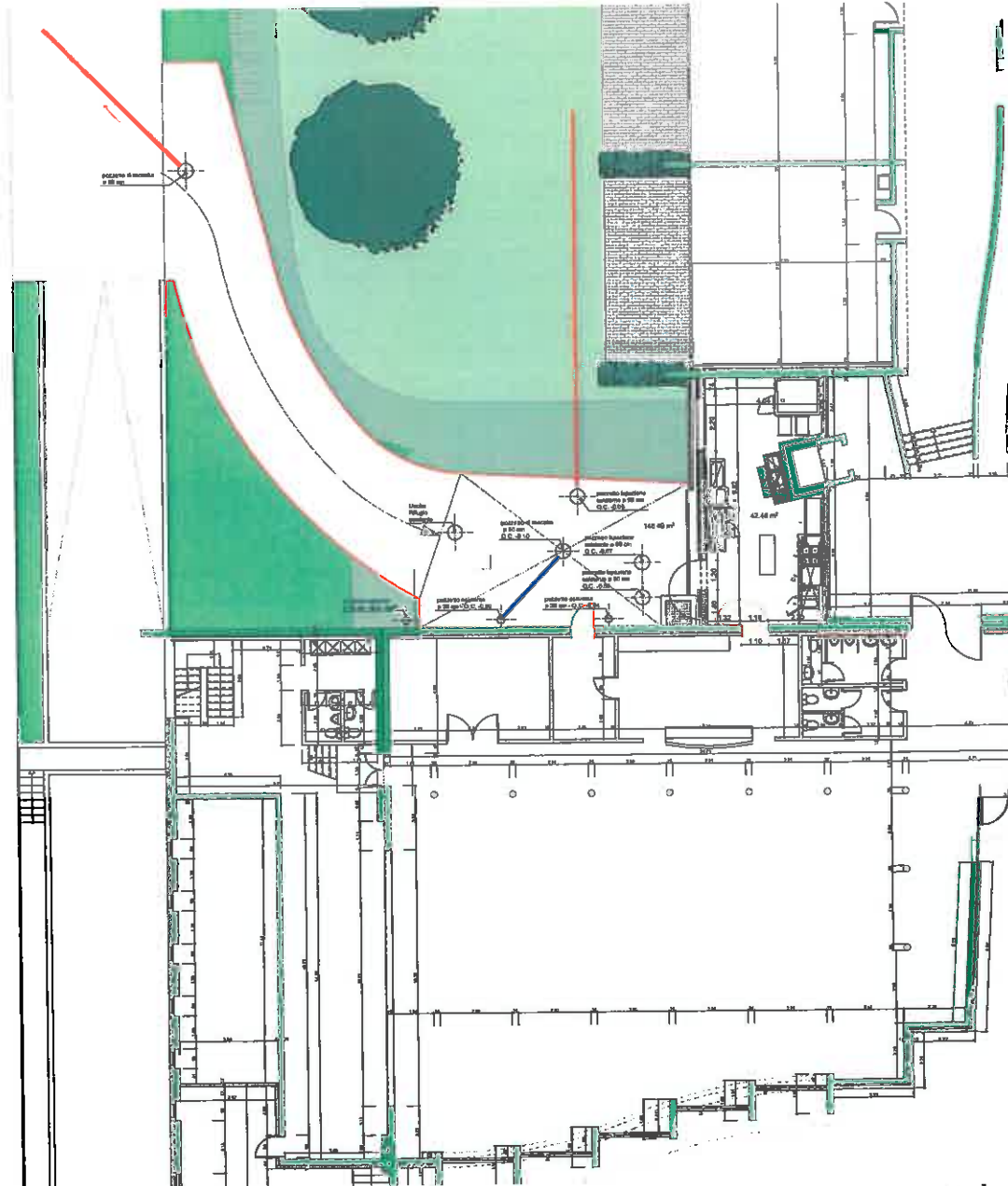
- Preventivo di dettaglio, domanda di costruzione
- Asportazione isolamento esterna sulla soletta dei servizi della scuola
- Formazione soletta, muri e serramenti
- Formazione delle installazioni tecniche necessarie: tubazioni di scarico, allacciamenti elettrici, ecc.
- Installazione cucina
- Modifica zona Bar per formazione porta d'accesso

PREVENTIVO DEI COSTI DI COSTRUZIONE

| OPERA | | PREVENTIVO GLOBALE | OSSERVAZIONI |
|-------------|--|--------------------|-----------------------------|
| 01 | Lavori preliminari | | |
| CCC 112 | demolizione per formazione porta di collegamento | 3'000 CHF | |
| CCC 112 | asportazione pavimento esterno (isolazione) | 1'000 CHF | |
| 2 | Edificio | | |
| CCC 21 | Costruzione grezza 1 | | |
| CCC 211 | Impresario costruttore (costruzione prefabbricata) | 74'000 CHF | compreso serramenti e porte |
| CCC 211.0 | Installazione cantiere | 1'000 CHF | |
| CCC 211.1 | Ponteggi | 2'500 CHF | |
| CCC 211.6 | Opere murarie (carotaggi smontaggi e regie) | 3'000 CHF | |
| CCC 22 | Costruzione grezza 2 | | |
| CCC 221.6 | Parte e finestre esterne di metallo | | incluso pos. 211 |
| CCC 222.0 | Lattoniere | 1'000 CHF | resto incluso pos. 211 |
| CCC 224.1 | Copritetto | | |
| CCC 225 | Sigillature e isolaz. speciali | 1'000 CHF | |
| CCC 227-285 | Pittore | 3'000 CHF | |
| CCC 23 | Elettricista e corpi illuminanti | 8'000 CHF | |
| CCC 24 | Impianto di riscaldamento | 4'000 CHF | |
| CCC 25 | Impianto sanitario e ventilazione | 9'000 CHF | |
| CCC 27 | Finiture 1 | | |
| CCC 271.0 | Gessatore | 3'000 CHF | |
| CCC 273.3 | Opere da falegname in genere (prefabbricato) | | |
| CCC 275 | Chiusure e serrature | 800 CHF | |
| CCC 28 | Finiture 2 | | |
| CCC 281.0 | Betoncini sottofondi | 2'500 CHF | |
| CCC 281.6 | Pavimenti in piastrelle | 3'000 CHF | |
| CCC 287.0 | Pulizia | 500 CHF | |
| CCC 29 | Onorari | | |
| CCC 291 | Architetto e direzione lavori | 27'000 CHF | |
| CCC 292 | Ingegnere civile | 3'000 CHF | |
| CCC 293 | Ingegnere elettrotecnico | 2'000 CHF | |
| CCC 294-295 | Progettista imp. riscaldam. + san. | 2'000 CHF | |
| CCC 296.9 | Specialista antincendio | 1'000 CHF | adattamento esistente |
| 3 | Attrezzature d'esercizio | | |
| CCC 358.1 | Cucina (attrezzature e apparecchi) | 22'000 CHF | |
| | Modifica zona bar | 6'000 CHF | |
| | Cellafrigo | 8'000 CHF | |
| 4 | | | |
| CCC 42 | Giardini | | |
| CCC 421 | adattamenti esterni | 1'000 CHF | |
| 5 | Costi secondari e conti transitori | | |
| CCC 524 | Riproduzione di documenti, copie | 1'500 CHF | |
| CCC 53 | Assicurazione | | |
| CCC | Diversi e arrotondamento | 21'200 CHF | |
| | TOTALE INTERVENTO (IVA 8% esclusa) | 215'000 CHF | |

ACCESSO ESTERNO

Come detto in precedenza il municipio ha deliberato i lavori per la formazione di una rampa d'accesso alla zona retrostante la sala Multiuso. Con la formazione di una porta d'accesso al deposito/dispensa della zona Bar della sala multiuso. Questo nuovo accesso permetterà di evitare di utilizzare il portico della palestra come accesso veicolare per i fornitori e gli organizzatori di manifestazioni con un notevole miglioramento funzionale della struttura. I lavori sono anche stati anticipati per farli rientrare nel periodo delle vacanze scolastiche e permetteranno anche di accedere alla zona del previsto ampliamento.



nuovo accesso sala multiuso

Giubiasco, 15 agosto 2017

